

GEBRUIK VAN DE MEERKLEUREN-CARTRIDGE

INHOUDSOPGAVE

GEBRUIK VAN DE MEERKLEUREN-CARTRIDGE	1
INSCHAKELEN / HOOFDMENU	1
ONTWERPEN VAN EEN NIEUW PATROON	2
ONTWERPEN NIEUW PATROON (HOOFDMENU 1)	2
BEEINDIGEN VAN EEN PATROON-ONTWERP	5
EINDE ONTWERP (HULPMENU 1)	5
HULPMENU.....	6
WIJZIGEN KLEUR (HULPMENU 4)	6
WISSEN DEEL VAN PATROON (HULPMENU 6)	6
VERPLAATSEN PATROON (HULPMENU 9)	6
WIJZIGEN PATROONGEBIED (VERGROTEN) (HULPMENU 10)	6
LADEN OPGESLAGEN PATROON (HULPMENU 7)	7
LADEN VAN EEN PATROON	8
HOOFDMENU	9
OPMAKEN PATROON (HOOFDMENU 2)	9
WISSEN PATROON (HOOFDMENU 3)	9
INVOEREN MEMO-GEGEVENS (HOOFDMENU 4)	9
OVERBRENGEN ONTWERPEN GEGEVENS (HOOFDMENU 5)	10
PRINTEN PATROON (HOOFDMENU 6)	10
BREIEN VAN EEN PATROON	11
IN DE VOLGENDE GEVALLEN	12
WANNEER U DE MEERKLEUREN-CARTRIDGE GEBRUIKT	12
WANNEER U HET PATROON OP DE BREIMACHINE PROGRAMMEERT.....	14

GEBRUIK VAN DE MEERKLEUREN-CARTRIDGE

- De meerkleuren-cartridge is uitsluitend bedoeld voor het ontwerpen van meerkleurige SKIP-patronen patronen (3 kleuren) en meerkleurige boordsteekpatronen (3 kleuren).
- U kunt 3 kleuren gebruiken in één toer en 4 kleuren in één patroon.
- De ingevoerde patroongegevens blijven 10 jaar lang bewaard in het geheugen.
- Voor het algemene gebruik van de cartridge verwijzen wij u naar het instructieboek van de patroon-programmeermachine (PPD).

INSCHAKELEN / HOOFDMENU

- ① Controleer eerst of zowel de patroon-programmeermachine (PPD) en het TV-toestel uitgeschakeld zijn. Breng nu de cartridge aan en schakel het apparaat in. Hierna verschijnt scherm A of B.

A. Wanneer u de meerkleuren-cartridge voor de eerste keer gebruikt...

— KIEZEN MODUS —

1. MODUS 1 (KH-940 / 270)
2. MODUS 2 (KH-930)
3. MODUS 3 (KH-900)
4. MODUS 4 (KH-965i)

* KIES 1 - 4 = ■

Selekteer de modus die bij uw breimachine past en druk op de STEP-toets. Na enkele seconden verschijnt het tekstschermb en is juiste modus ingesteld.

- ◆ Wanneer u de modus eenmaal heeft ingesteld, hoeft u dit niet meer opnieuw te doen, tenzij u gebruik gaat maken van een ander type breimachine. Telkens wanneer u de PPD inschakelt, zal dan ook meteen het tekstschermb verschijnen.
- ◆ U kunt de modus eenvoudig wijzigen door het selekteren van WIJZIGEN MODUS (7) van het HOOFDMENU.

B. Wanneer u de modus heeft ingesteld ...

Het tekstschermb verschijnt vrijwel meteen, nadat u het apparaat heeft ingeschakeld.

- ② Druk op de STEP-toets. Het volgende schermb verschijnt nu.

** SCHERM MET LINKSONDER DE **
** MARKERING 0. **
** DRUK OP DE 0-TOETS. **
** OP HET SCHERM VERSCHIJNT **
** UITLEG OVER DE TOESTEN. **

DRUK OP DE STEP-TOETS OM DOOR
TE GAAN !!

Toets-informatie schermb

Wanneer linksonder op het schermb 0 staat en u vervolgens op de 0-toets drukt, verschijnt het TOETS-INFORMATIE SCHERM, dat uitleg geeft over de werking van de toetsen. Zie blz. 3 voor nadere gegevens.

- ③ Druk op de STEP-toets. Op het schermb verschijnt nu het HOOFDMENU.

— HOOFDMENU —

1. ONTWERPEN NIEUW PATROON
2. OPMAKEN PATROON
3. WISSEN PATROON
4. INVOEREN MEMO-GEGEVENS
5. OVERBRENGEN ONTWERPEN
GEGEVENS
6. PRINTEN PATROON
7. WIJZIGEN MODUS (PAGINA)

* KIES 1 - 7 = ■

ONTWERPEN VAN EEN NIEUW PATROON

ONTWERPEN NIEUW PATROON (HOOFDMENU 1)

Zo ontwerpt u een nieuw patroon.

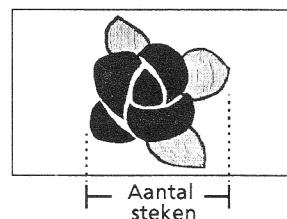
- ① **Selekteer optie 1 van het HOOFDMENU.**
Voer hierna het aantal steken en toeren in voor het patroongebied.

BREIEN VAN EEN MOTIEF

● AANTAL STEKEN VOOR PATROON GEBIED

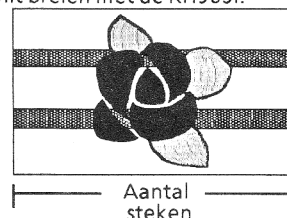
- Ⓐ Wanneer u de achtergrond in één kleur wilt breien met een KH965i.

Voer het aantal steken (alleen voor het motief) in op dezelfde wijze als bij normaal patroonbreien.

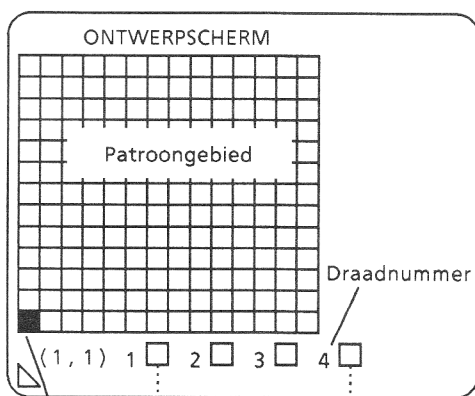


- Ⓑ Wanneer u een ander type breimachine heeft of wanneer u de achtergrond in meer dan één kleur wilt breien met de KH965i.

Voer het aantal steken in voor de gewenste breibreedte.



- ② Het ontwerpscherm verschijnt nu.



● ONTWERPSCHERM

- Wanneer u de KH900-instelling heeft gekozen,
... dan verschijnt een diagram van 24 steken bij 30 toeren.
- Wanneer u een andere instelling heeft gekozen,
... dan verschijnt een diagram van 40 steken bij 30 toeren.

● KURSOR

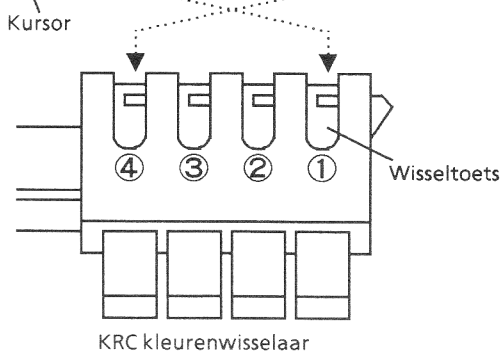
- De cursor geeft de huidige positie weer.
- Drukt u hierna op toets 3, dan krijgt het vakje waar de cursor staat de kleur van draadnummer 3.

● DRAADNUMMER EN KLEUR

- De nummers rechtsonder op het scherm korresponderen met een bepaalde kleur garen. Draadnummer 1 verschijnt eerst.

◆ Draadnummer en wisseltoets

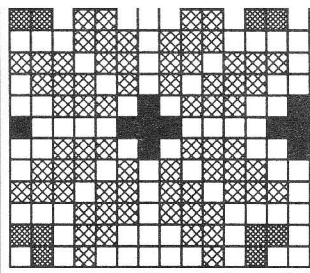
- Het draadnummer korrespondeert met het nummer van de toets van de kleurenwisselaar.



- ③ Kies een kleur die overeenkomt met de gewenste kleur uit het palet (zie INSTELLEN KLEUR op blz. 6).

- Wanneer u 3 kleuren in uw patroon wilt breien, kies dan draadnummers 1-3.
- Indien u een motief wilt breien met een KH965i met een achtergrond in één kleur, neem dan draadnummer 1 als achtergrondkleur.

④ Teken het motief met behulp van de 4 kleuren onder op het scherm.



- Wanneer u het patroon dubbellang wilt breien, denk er dan aan, dat het patroon in werkelijkheid langer zal worden dan op het scherm.
- Noteer altijd de draadnummers en de kleuren, wanneer u met patroonbreien begint.

(voorb.)

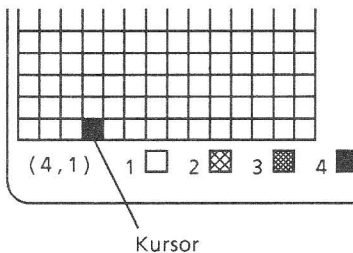
Draadnummer 1 grijs
Draadnummer 2 geel
Draadnummer 3 bruin
Draadnummer 4 groen

TEKENEN VAN EEN MOTIEF

① Verplaats de cursor naar het vakje dat u wilt inkleuren.



Kursortoetsen



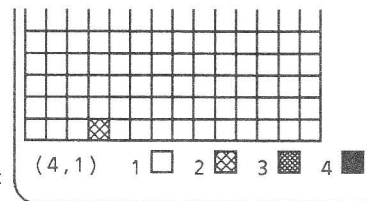
Kursor

② Voer het gewenste draadnummer in en bepaal zo de kleur van de steek.

(bijv. draadnr. 2)

2

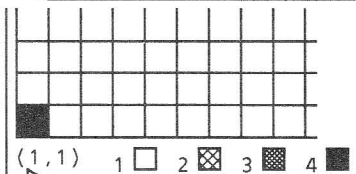
Het vakje waar de kursor staat, krijgt nu kleur 2.



- ◆ Mocht u zich vergissen, voer dan gewoon het juiste draadnummer in.

- ◆ Indien u een rechte lijn wilt inkleuren, houd dan zowel de kursortoets als de draadnummertoes tegelijkertijd ingedrukt.

INDIEN U HULP NODIG HEEFT, ROEP DAN HET TOETS-INFORMATIE SCHERM OP



(Scherm met 0)

Markering

0-toets

Ziet u links onder op het scherm 0 staan, druk dan op de 0-toets. Het scherm dat nu verschijnt geeft u informatie over de functie van de toetsen.

- Oproepen van het TOETS-INFORMATIE SCHERM

① Druk op de 0-toets.

- ◆ Als het scherm hierna niet verschijnt, dan heeft u op de verkeerde toets gedrukt. Wis dit nummer met behulp van de C-toets en druk opnieuw op "0".

② Het TOETS-INFORMATIE SCHERM verschijnt.

HOOFDMENU: ONTWERPEN
INFORMATIE NIEUW PATROON
PATROONSCHEM

TOETS FUNKTIE
1,2,3,4 · TEKENEN VAN AFBEELDINGEN

DRAW · WIJZIG HET KLEURNUMMER
D.M.V. KADERING

VERPLAATSEN KURSOR

HELP · GA NAAR HULPMENU

WILT U DOORGAAN, TOETS 0

1:DOORROLLEN

--- Informatie over functie toetsen.

--- Weergave van alle toetsen.

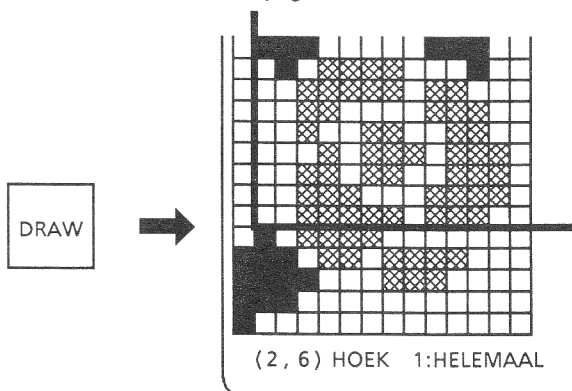
--- Druk op "1" om door te gaan naar het volgende scherm.

- Wilt u terugkeren naar het informatie-scherm, druk dan op "0".

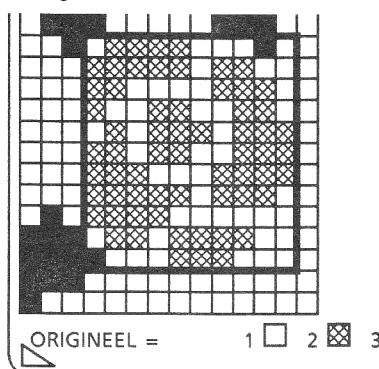
WIJZIGEN VAN DE KLEUR VAN EEN DEEL VAN HET PATROON

Omkader het betreffende deel en bepaal het draadnummer dat gewijzigd moet worden.

- ① Druk op de DRAW-toets. Vanaf de plaats van de cursor wordt nu een lijn getrokken.



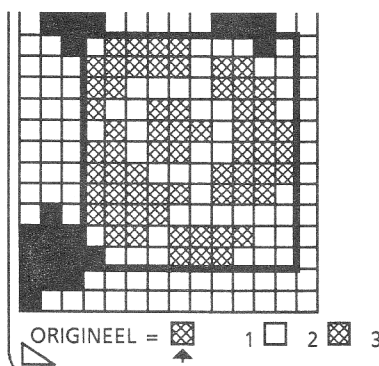
- ② Omkader het gedeelte dat u een andere kleur wilt geven (zie OMKADEREN DEEL PATROON op blz. 43 van de PPD-handleiding).



- ③ Voer het draadnummer in dat u wilt wijzigen.

(bijv.
het gedeelte van
draadnr. 2 wordt
gewijzigd.)

2

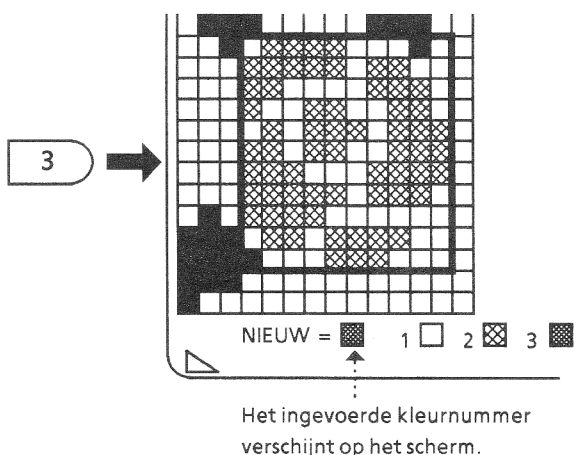


Het ingevoerde kleurnummer
verschijnt op het scherm.

- ◆ Mocht u zich vergissen, voer dan gewoon het juiste nummer in.

- ④ Druk op de STEP-toets.

- ⑤ Voer nu het nieuwe draadnummer in.



- ◆ Mocht u zich vergissen, voer dan gewoon het juiste nummer in.

- ⑥ Druk op de STEP-toets.

Het omkaderde deel wordt nu opnieuw ingekleurd.
Kontroleer hierna of het nieuwe patroon juist is.



- Wanneer de kleur juist is, selecteer dan 1.

- Wilt u de kleur echter herzien, selecteer dan 2.

BEEINDIGEN VAN EEN PATROON-ONTWERP

EINDE ONTWERP (HULPMENU 1)

— HULPMENU —

1. EINDE ONTWERP
 2. VERPLAATSEN KURSOR
 4. WIJZIGEN KLEUR
 5. VERKLEINING
 6. WISSEN DEEL VAN PATROON
 7. LADEN OPGESLAGEN PATROON
 8. VARIATIES
 9. VERPLAATSEN PATROON
 10. WIJZIGEN PATROONGEBIED
- * KIES 1 - 10 = ■

Wanneer u klaar bent met het invoeren van het patroon, dan moet u dit de computer laten weten. Hierna is de ontwerpfase beëindigd.

LET OP: Zou u dit nalaten, dan kunt u het patroon niet breien.

① Druk op de HELP-toets; op het scherm verschijnt dan het HULPMENU.

② Kies EINDE ONTWERP (1) en druk weer op de STEP-toets.

— EINDE ONTWERP —

1. MEERKLEURIG SKIP-PATROON
2. MEERKLEURIG
BOORDSTEEKPATROON

* KIES 1 - 2 = ■

③ Selecteer het juiste patroon en druk op de STEP-toets.

④ Op het scherm verschijnt "WACHT..." waarna het HOOFTMENU weer wordt weergegeven. U bent nu klaar met ontwerpen.

◆ Zet het apparaat niet uit, wanneer "WACHT..." op het scherm verschijnt (bij grote ontwerpen kan dit 2-3 minuten duren).

◆ Indien er een FOUTMELDING verschijnt, zie dan blz. 12.

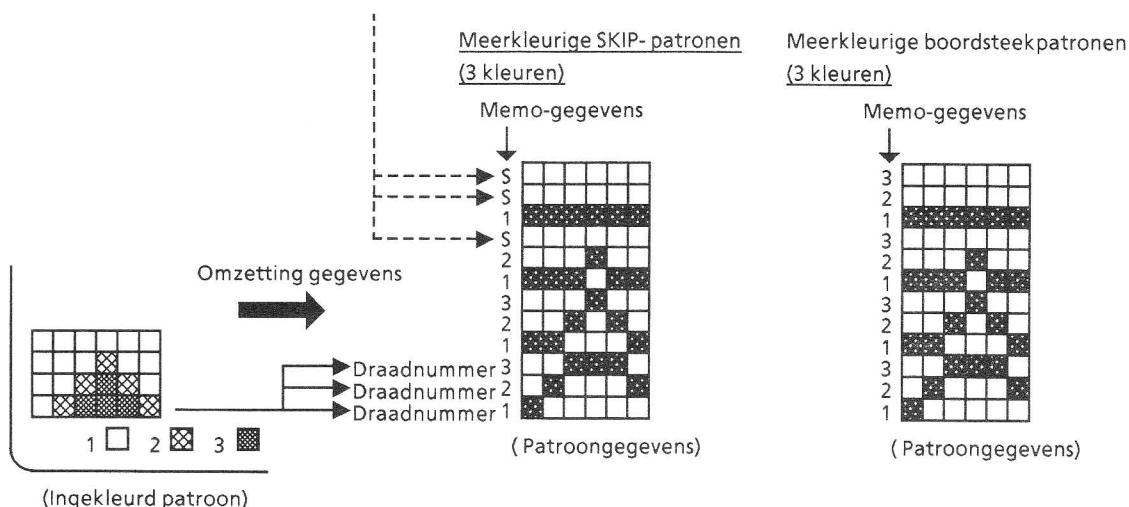
◆ Indien u het patroon opmaakt na het wijzigen van de memo-gegevens, dan kunnen deze gegevens door de computer worden veranderd. Controleer de memo-gegevens daarom met behulp van optie 4 van het HOOFTMENU.

Omzetting gegevens na EINDE ONTWERP

Wanneer u klaar bent met het ontwerpen van het patroon, wordt het ingekleurde patroon door de computer automatisch omgezet in breigegevens. Hierbij wordt 1 toer van het ingekleurde patroon uitgesplitst in 3 breitoeren (d.w.z. 1 toer per kleur).

● **MEMO-GEGEVENS VOOR MEERKLEURIGE SKIP- PATRONEN (3 KLEUREN) EN MEERKLEURIGE BOORDSTEEKPATRONEN (3 KLEUREN)**

De memo-gegevens van deze patronen zijn verschillend. Meerkleurige SKIP- patronen (3 kleuren) hebben memo-gegevens als S(KH965i), A(KH900) en E(overige), wanneer de 3 kleuren niet in 1 toer worden gebreid.

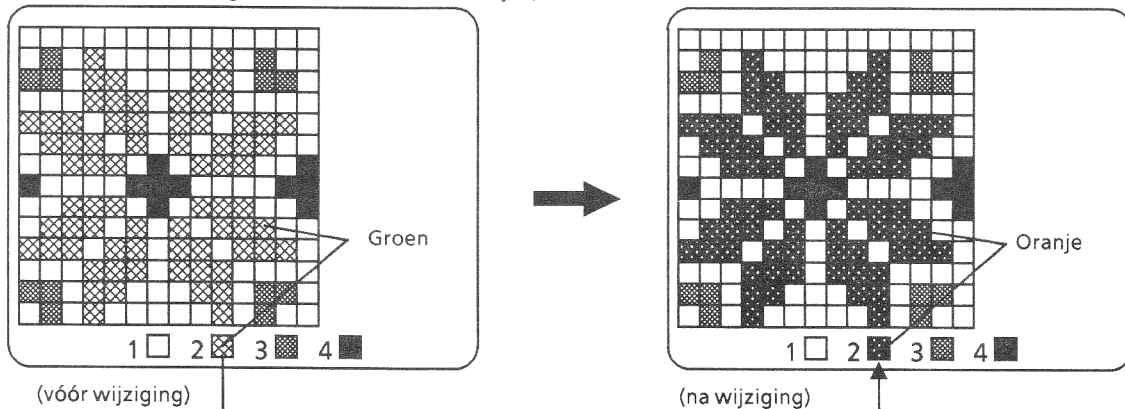


◆ Wanneer u de patroongegevens wilt controleren, maak dan het ontwerp af en selecteer vervolgens INVOEREN MEMO-GEGEVENS.

WIJZIGEN KLEUR (HULPMENU 4)

- Indien gewenst kunt u de kleur van de draadnummers wijzigen.
- Wanneer u dit doet, zullen ook de kleuren in de patroongebied automatisch worden gewijzigd.

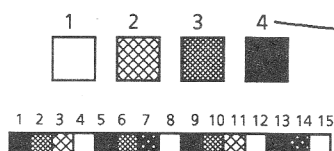
(U wilt bijvoorbeeld "groen" veranderen in "oranje")



- Wanneer u EINDE ONTWERP (HULPMENU 1) selecteert of het apparaat uitschakelt tijdens het ontwerpen van het patroon, dan worden de gewijzigde kleuren weer omgezet in de oorspronkelijke kleuren.

— WIJZIGEN KLEUR —

DRAADNUMMER = ■



① Selecteer WIJZIGEN KLEUR 4 en druk op de STEP-toets.

② Voer het draadnummer in dat u wilt wijzigen en druk op de STEP-toets.

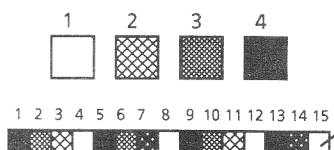
(bijv. draadnummer 2)

2 • STEP

— WIJZIGEN KLEUR —

DRAADNUMMER = 2

KLEURNUMMER = ■



③ Voer het kleurnummer in dat u wilt gebruiken en druk op de STEP-toets.

(bijv. oranje ... kleurnummer 9)

9 • STEP

④ Het aangegeven draadnummer is nu veranderd in een nieuwe kleur.

- Wilt u nog meer draadnummers wijzigen, herhaal dan de stappen ② en ③.
- Wanneer u de kleur heeft gewijzigd, druk dan op de STEP-toets. Het patroon-ontwerp scherm verschijnt dan weer.

WISSEN DEEL VAN PATROON · VERPLAATSEN PATROON · WIJZIGEN PATROONGEBIED (VERGROTEN) (HULPMENU 6-9-10)

Zie hiervoor de PPD-handleiding. Het gebied waarin het patroon wordt gewist of verplaatst, of het patroongebied dat wordt vergroot, krijgt de kleur van draadnummer 1.

LADEN OPGESLAGEN PATROON (HULPMENU 7)

- U kunt alle patronen laden.
- De meerkleuren cartridge bevat de patronen van "EEN WERELD VAN STEKEN" (patroonnummers 801-840), de patronen van "EEN WERELD VAN STEKEN II" en de letters van het alfabet.

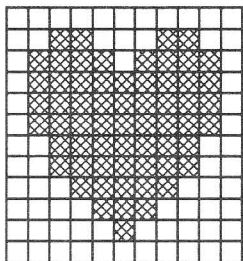
INKLEUREN VAN HET GELADEN PATROON

Een geladen patroon verschijnt op het scherm in de aangegeven kleuren. Voorzie het patroon van 4 kleuren (voorb. 1).

Indien u een kleur van het te laden patroon wist, dan zal het korresponderende deel niet worden geladen naar het patroon-ontwerpgebied (voorb. 2/3).

- ◆ Op de volgende pagina's wordt stap voor stap aangegeven, hoe u te werk moet gaan.

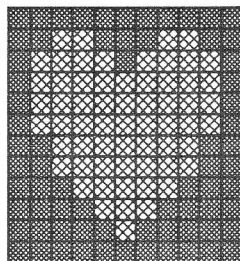
(te laden patroon)



Achtergrond... 1 □
Hart..... 2 ▨

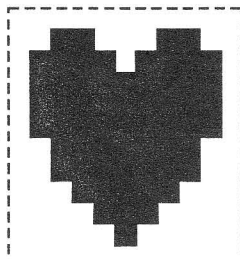
Draadnummer

(voorb. 1) Laden van zowel het hart als de achtergrond.



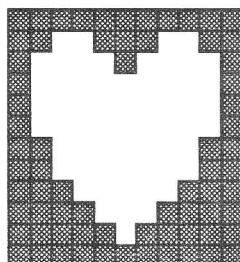
Achtergrond... 1 □ → 3 ■
Hart..... 2 ▨ → 2 ▨

(bijv. alleen het hart laden)

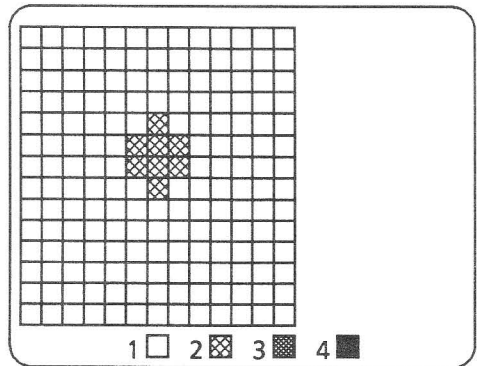


Achtergrond... 1 □ → wissen
Hart..... 2 ▨ → 4 ■

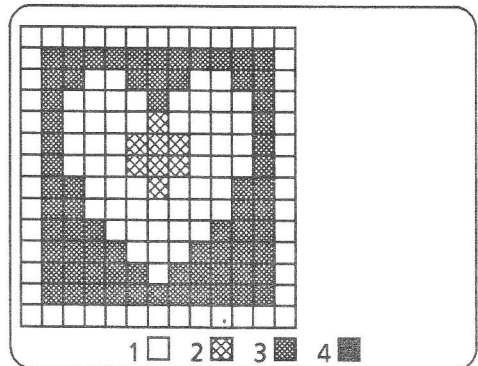
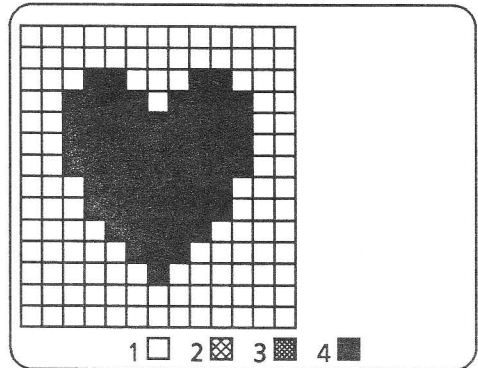
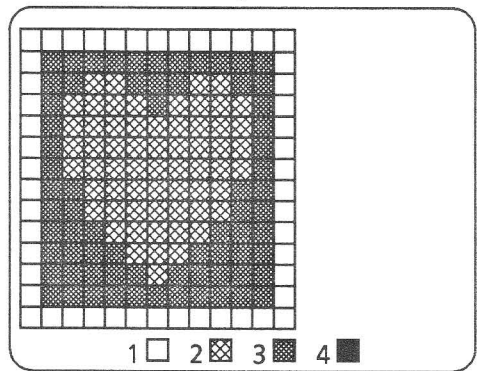
(bijv. alleen de achtergrond laden)



Achtergrond... 1 □ → 3 ■
Hart..... 2 ▨ → wissen

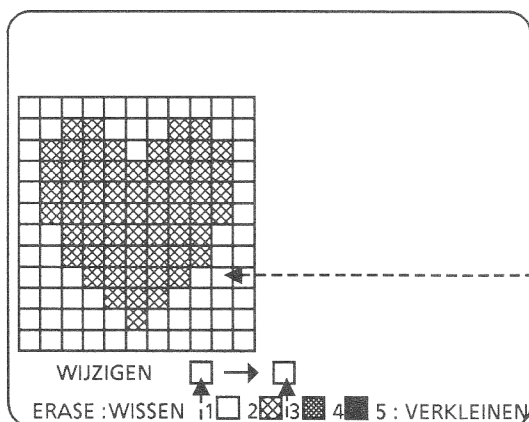


(vóór het laden)



● LADEN VAN EEN PATROON

Hier wordt het voorbeeld van de vorige pagina nader uitgelegd.



① Volg de stappen onder LADEN OPGESLAGEN PATROON van de PPD-handleiding, totdat het links afgebeelde scherm verschijnt (zie het losse vel, indien u het patroon vanuit een extern geheugen wilt laden).

② Wijzigen van de kleur van het te laden patroon.

(1) Voer het nummer van de kleur in bij "WIJZIGEN→" (druk bijvoorbeeld op 3).

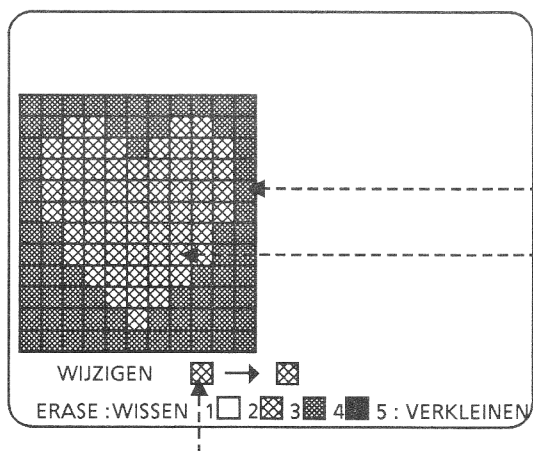
- Wilt u deze kleur gebruiken, druk dan op de STEP-toets en ga door naar stap (4).
- Wilt u een bepaalde kleur wissen, druk dan op de ERASE-toets.
- Indien u het gehele patroon wilt controleren door het te verkleinen, kies dan 5.

(2) Deze kleur verandert in de kleur van het ingevoerde nummer (wanneer u op de ERASE-toets drukt, verschijnt op het scherm "E").

- ◆ Mocht u zich vergissen, voer dan gewoon het juiste nummer in.

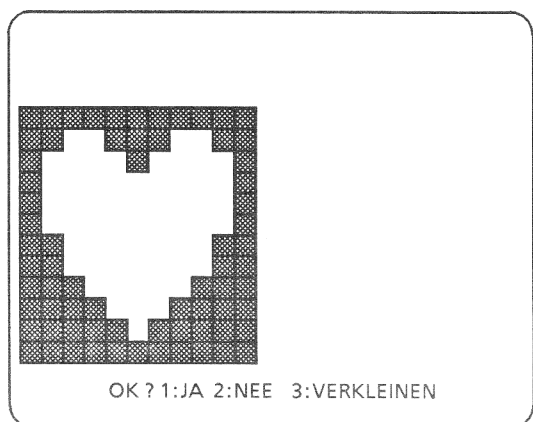
(3) Druk op de STEP-toets. De kleur van het patroon verandert, zoals u heeft ingegeven (het gedeelte dat door de ERASE-toets is gewist, zal niet worden geladen).

(4) Voer nu de nummers voor de andere kleuren in (zie bovengenoemde stappen 1-3).



(5) Controleer of u de juiste kleuren heeft ingevoerd (het afgebeelde patroon wordt geladen naar het patroon-ontwerp scherm).

- ◆ Wanneer u het patroon zwart kleurt, zult u niet meer kunnen zien, welk deel u gewist heeft. Het is daarom raadzaam om deze kleur bij het laden achterwege te laten en een andere kleur te kiezen.
- Is het patroon juist ingekleurd, kies dan 1.
- Wilt u echter een verandering aanbrengen, kies dan 2.
U krijgt nu weer het vorige scherm te zien. Wilt u nog verder teruggaan, druk dan op de HELP-toets.
- Als u het gehele patroon wilt controleren door het te verkleinen, kies dan 5.



③ Het patroon-ontwerp scherm verschijnt weer met een "*".

Ga nu met de cursor naar de linkerbenedenhoek van de plaats waar u het patroon wilt hebben en druk op de STEP-toets.

HOOFDMENU

OPMAKEN PATROON (HOOFDMENU 2)

U kunt alle ontworpen patronen wijzigen.

- ◆ Op dit scherm kunt u alleen maar meerkleurige patronen (3 kleuren) wijzigen.
- ◆ Het laden van een groot patroon duurt ongeveer 2-3 minuten.

— OPMAKEN PATROON —		
PATROONNUMMER	STEKEN	TOEREN
▶ 901	8	8 (MC)
902	12	18 (MC)
903	23	26
904	10	24 *
.	.	.
.	.	.



De ontworpen patronen verschijnen op het scherm.

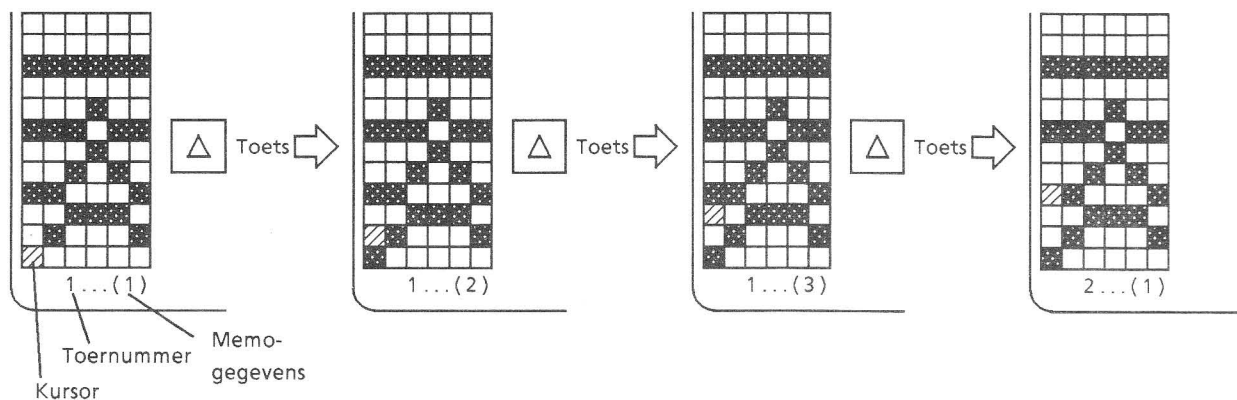
- " (MC) " ...Meerkleurige patronen (3 kleuren)
- " " ...Niet meerkleurige patronen
- " * " ...Meerkleurige patronen (3 kleuren) zonder beëindigd ontwerp (zie blz. 5).

WISSEN PATROON (HOOFDMENU 3)

Als u wilt, kunt u een patroon ook wissen.

INVOEREN MEMO-GEGEVENS (HOOFDMENU 4)

- Op het scherm van INVOEREN MEMO-GEGEVENS verschijnt een overzicht van de gegevens (zie blz. 5).
- Iedere toer van een patroon bevat memo-informatie, zoals het draadnummer of S, E en A.
De memo-gegevens kunt u wijzigen met behulp van de cijfertoetsen 1-9.
- ◆ U kunt geen memo-gegevens wissen.
- ◆ Als u op de C-toets drukt, dan nemen de gewijzigde S-, E- of A-memogegevens weer hun oorspronkelijke vorm aan.
- Met behulp van de kursor-toetsen  en  kunt u de cursor langs alle toeren laten lopen.



<OPMERKING>

- Indien u het patroon waarvan u memo-gegevens heeft ingevoerd, wijzigt, dan nemen die gegevens hun oorspronkelijke vorm weer aan.
- U kunt de memo-gegevens van een patroon pas wijzigen, nadat u het ontwerp heeft afgemaakt.

OVERBRENGEN ONTWERPEN GEGEVENS (HOOFDMENU 5)

Wanneer u gebruik maakt van het optionele externe geheugen, kies dan 5.

Op het bijgesloten sheet staat aangegeven, hoe u te werk moet gaan.

PRINTEN PATROON (HOOFDMENU 6)

— PRINTEN PATROON —

GEKLEURD PATROON OF
GEGEVENSPATROON ?

1. GEKLEURD PATROON
2. GEGEVENSPATROON

* KIES 1 - 2 = ■

● U kunt kiezen tussen het printen van een gekleurd patroon en een gegevenspatroon. Wanneer het links afgebeelde scherm.

◆ U kunt het gegevenspatroon pas printen, nadat u het ontwerp heeft afgemaakt.

● U kunt het patroon in de volgende afmetingen printen (steken x toeren):

	Papierbreedte	
	21cm	38 cm
Gekleurd patroon	40 st x 50 t	80 st x 50 t
Gegevenspatroon	40 st x 24(x 3) t	80 st x 24(x 3) t

BREIEN VAN EEN PATROON

Laden en programmeren van het patroon.

- <OPMERKING> ● Nadat u het patroon met deze cartridge heeft ontworpen, moet u de patroon- of memo-gegevens niet meer wijzigen op de breimachine.
- Nadat u de patroongegegevens van deze cartridge naar een KH900 heeft geladen, moet u de gegevens op deze breimachine niet meer invoeren, opmaken of wissen. Mochten de patroongegegevens echter niet goed zijn overgekomen, schakel de machine dan eerst uit en laad de gegevens opnieuw van de cartridge.

BREIEN MET EEN KH965i

● OPSLAAN / LADEN

- ① Controleer eerst of zowel de patroon- programmeermachine (PPD) als het TV-toestel **UITGESCHAKELD** zijn en verwijder daarna de cartridge.
- ② Zie blz. 45-46 voor nadere informatie over OPSLAAN/LADEN.

● BREIEN VAN HET PATROON

Meerkleurig SKIP-patroon (3 kleuren)

Zie blz 38 van de breimachine handleiding.

◆ Tijdens het breien van het patroon met Selector II

Bij KH965i moet u KCII selekteren. Haal de slede zonder draad over het bed.

Wanneer alleen de kantnaalden in de D-stand worden gezet, schuif ze dan terug in de B-stand. Haal de slede hierna weer over zonder draad.

Meerkleurige boordpatronen (3 kleuren)

Zie 1(A) op blz. 41 van de breimachine handleiding.

BREIEN MET EEN ANDERE MACHINE

● OPSLAAN / LADEN

Zie blz. 58-60 van de PPD-handleiding.

● BREIEN VAN HET PATROON

Meerkleurige SKIP-patronen (3 kleuren)

Afhankelijk van het type breimachine, zie de volgende pagina:

·KH900.....blz. 60

·KH270.....blz. 75

·KH940/KH930.....blz. 48

Druk voor patroonbreien op de DUBBELLANG-toets.

- ◆ Indien op het scherm een knipperende 4, A(KH900) of E(overige) verschijnt en alleen de kantnaalden in de D-stand worden gezet, schuif ze dan terug in de B-stand en haal de slede over zonder draad.

Meerkleurig boordsteekpatroon (3 kleuren)

Afhankelijk van het type breimachine, zie de volgende pagina:

·KH900.....blz. 61

·KH270.....blz. 42

·KH940/KH930.....blz. 50

Schakel KRC uit en kies voor de DUBBELLANG-instelling.

Brei een aantal toeren in boordsteekpatroon en eindig met de slede aan de rechterzijde.

Selekteer hierna de naalden en brei het patroon volgens de memo-informatie.

IN DE VOLGENDE GEVALLEN

WANNEER U DE MEERKLEUREN-CARTRIDGE GEBRUIKT

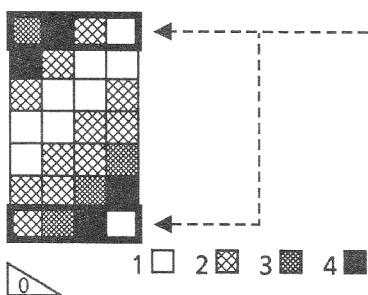
A Als de volgende FOUTMELDING op het scherm verschijnt...

*** FOUTMELDING 9 ***

TE VEEL KLEUREN GEBRUIKT !!
(KORRIGEER AANTAL KLEUREN)

TOER: 1 6 ←

DRUK OP DE STEP-TOETS !!



Oorzaak

Er zitten 4 kleuren in 1 toer, terwijl u maximaal 3 kleuren in 1 toer kunt gebruiken.

Oplossing

- ① Geef aan welke toeren 4 kleuren bevatten.
- ② Druk op de STEP-toets, zodat het ontwerpscherm verschijnt.
- ③ Het witte kader laat zien dat er 4 kleuren in de toer zitten. Kleur het witte kader in met een van de drie overige kleuren.
 - ◆ Wanneer u HULPMENU 6, 7, 8, 10 selecteert of op de DRAW-toets drukt, dan wordt het witte kader gewist.
- ④ Wanneer u klaar bent met inkleuren, selecteer dan EINDE ONTWERP (HULPMENU 1).
 - ◆ Wanneer het patroon nog een fout bevat, zal de FOUTMELDING opnieuw op het scherm verschijnen. Mocht dit gebeuren, herhaal dan bovengenoemde stappen.

*** FOUTMELDING 10 ***

DIT IS GEEN KLEURENPATROON !!

DRUK OP DE STEP-TOETS !!

Oorzaak

U heeft een niet meerkleurig patroon (met 3 kleuren) geselecteerd. Hierbij kunt u geen gebruik maken van OPMAKEN PATROON / INVOEREN MEMO-GEGEVENS / PRINTEN PATROON. Druk op de STEP-toets.

*** FOUTMELDING 11 ***

GEEN EINDE PATROON !!
KAN NIET INVOEREN,
PATROON IS NIET COMPLEET !!

DRUK OP DE STEP-TOETS !!

Oorzaak

Het patroon is niet afgemaakt met EINDE ONTWERP (HULPMENU 1). U kunt daarom geen memo-gegevens invoeren.

Oplossing

- ① Druk op de STEP-toets.
- ② Selecteer OPMAKEN PATROON (2) van het HOOFDMENU.
- ③ Selecteer het patroonnummer.
- ④ Wacht tot het ontwerpscherm verschijnt en druk op de HELP-toets.
- ⑤ Selecteer EINDE ONTWERP (1) van het HULPMENU.
- ⑥ Voer de memo-gegevens in.

*** FOUTMELDING 12 ***

KAN HET GEWIJZIGDE PATROON
NIET INVOEREN !!

DRUK OP DE STEP-TOETS !!

Oorzaak

U heeft een patroon geselecteerd dat u met de niet meerkleuren cartridge of met de breimachine heeft gewijzigd. U kunt hierbij geen gebruik maken van OPMAKEN PATROON / INVOEREN MEMO-GEGEVENS / PRINTEN PATROON.

Druk op de STEP-toets.

Ⓑ Indien de volgende WAARSCHUWING op het scherm verschijnt...

*** WAARSCHUWING 3 ***

KLEUR IN DEZE TOER WORDT GEWIJZIGD !!
MEMO DATA WORDT AFGEBROKEN !!

TOER: 2 4 8 11

DRUK OP DE STEP-TOETS !!

Oorzaak

Wanneer u OPMAKEN PATROON (2) van het HOOFTMENU selecteert, zet de computer de gegevens om in een kleurenpatroon (draadnummers). Dit kleurenpatroon verschijnt vervolgens op het scherm. Zou u de memo-gegevens veranderen, dan kan het omzetten van de computer hiervan afwijken, waardoor de kleurstelling van het patroon gewijzigd wordt.

- ① Druk op de STEP-toets. Het patroon verschijnt nu op het scherm.
- ② Werk OPMAKEN PATROON af en druk op de HELP-toets.
- ③ Selecteer EINDE ONTWERP (1) van het HULPMENU.
- ④ Selecteer INVOEREN MEMO-GEGEVENS (4) van het HOOFTMENU.

*** WAARSCHUWING 4 ***

HET KLEURTEKEN IN DEZE
TOER WORDT GEWIJZIGD !!

TOER: 4

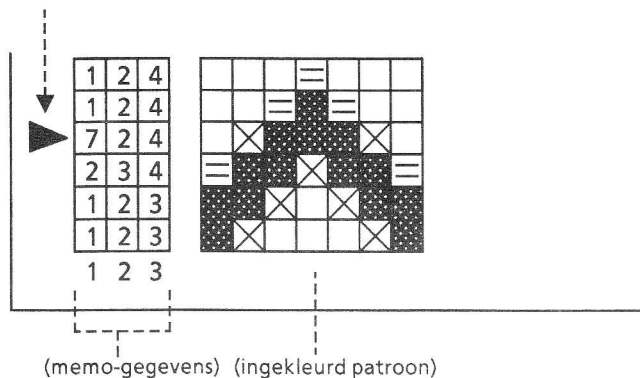
DRUK OP DE STEP-TOETS !!

Oorzaak

Wanneer u een gekleurd patroon met gewijzigde memo-gegevens print, dan kan het zijn dat deze gegevens bij het ontwerp anders worden gekleurd. U kunt dit patroon echter op de juiste manier breien. Druk op de STEP-toets en ga verder.

●Printen van het patroon

Wanneer in de gewijzigde toer het teken "▶" wordt geprint, dan kan deze toer zijn oorspronkelijke kleur weer aannemen.



WANNEER U HET PATROON OP DE BREIMACHINE PROGRAMMEERT

© Indien u het patroonnummer niet kunt invoeren (het verschijnt dan niet op het scherm)

Oorzaak

U heeft het ontwerp van het patroon nog niet afgemaakt met EINDE ONTWERP (het ingekleurde patroon is dan nog niet omgezet in breigegevens).

Zonder het afwerken van de optie EINDE ONTWERP kunt u geen enkel patroon breien.

LET OP:

Wanneer u een patroon naar de breimachine laadt dat nog niet afgemaakt is, kunnen de patroongegevens ontregeld raken.

Oplossing

- ① Selekteer OPMAKEN PATROON (2) van het HOOFTMENU en druk op de STEP-toets.
- ② Voer het nummer van het niet afgewerkte patroon in en druk op de HELP-toets, wanneer dit op het scherm verschijnt.
- ③ Selekteer EINDE ONTWERP (1) van het HULPMENU en maak het ontwerp af.
- ④ Breng nu de gegevens van de cartridge over op de breimachine.
- ⑤ Programmeer het patroon opnieuw op de breimachine.

① Indien het patroonnummer van 8XX op het display verschijnt

Oorzaak

U heeft het patroon nog niet afgemaakt met EINDE ONTWERP.

PATROONNUMMER 8XX

Wanneer u een niet afgewerkt patroon op de breimachine programmeert, dan kan 8XX op het display verschijnen (in dat geval zal het niet afgemaakte patroon 901 worden weergegeven als 801 en patroon 902 als 802). Patroonnummer 8XX kan niet op de juiste wijze worden gebreid. Maak het patroon dus eerst af met EINDE ONTWERP.

Oplossing

Volg dezelfde stappen als onder ©.

In dit geval zullen die patronen op het scherm verschijnen als 9XX*.

LET OP:

Wanneer u een patroon naar de breimachine laadt dat nog niet afgemaakt is, kunnen de patroongegevens ontregeld raken.

